

## Moteur pneumatique basse vitesse de type E

Mode d'emploi

Autoclavable  
OM-DM0909FR 000

### ⚠ Mises en garde à lire avant l'utilisation

- Ce moteur pneumatique Patterson est conçu pour un usage par des professionnels dentaires uniquement.
- Lire attentivement ce mode d'emploi avant d'utiliser le moteur pneumatique.
- S'assurer de suivre toutes les directives d'utilisation, y compris toutes les précautions et mises en garde.
- Conserver ce mode d'emploi afin de pouvoir s'y référer ultérieurement.
- Prioriser la santé et la sécurité du patient et de l'opérateur lors de l'utilisation du moteur pneumatique.

## 1. Spécifications

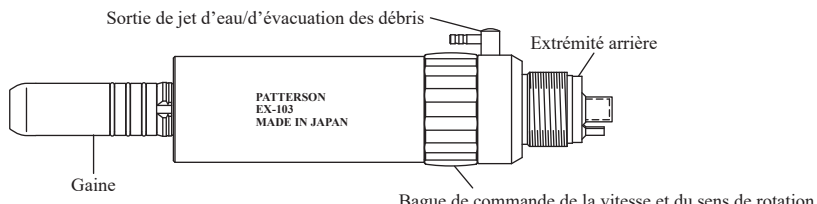
<b>N° de produit</b>	<b>043-2328 EX-103</b> <b>043-2302 EX-203</b>
<b>Configuration de l'extrémité arrière</b>	Norme ISO à 4 trous (Norme ISO à 2 trous disponible)
<b>Configuration du cône</b>	ISO de type E

043-2328 EX-103			
Rapport de vitesse	Réducteur de vitesse 4:1		
Vitesse maximale	Vitesse (tr/min)	Pression de l'air (psi)	Consommation d'air (NL/min)
	5 500 6 250	36 42	42 51
Poids	3,7 oz		

043-2302 EX-203			
Rapport de vitesse	À entraînement 1:1		
Vitesse maximale	Vitesse (tr/min)	Pression de l'air (psi)	Consommation d'air (NL/min)
	22 000 25 000	36 42	42 51
Poids	3,17 oz		

**Remarque :** La vitesse maximale peut varier légèrement en fonction du sens de rotation du moteur pneumatique et du type de tubes connectés au moteur pneumatique.

## 2. Description des pièces



## 3. Installation du moteur pneumatique sur le connecteur de tubes

- S'assurer que le connecteur de tubes est conforme à la norme ISO à 4 trous ou à 2 trous.
- Aligner les tubes à l'extrémité arrière du moteur pneumatique avec les orifices correspondants du connecteur de tubes, puis serrer l'écrou situé sur le connecteur de tubes en le tournant dans le sens horaire.

### ⚠ Précaution

- Ne jamais utiliser le moteur pneumatique s'il ne peut être installé sur le connecteur de tubes ou en être retiré aisément. Dans cette situation, communiquer avec le Centre de service de Patterson.

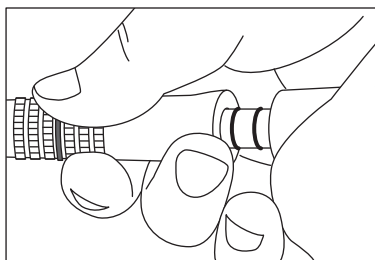
## 4. Installation ou retrait d'un accessoire du moteur pneumatique

### Installation

- Le moteur pneumatique Patterson est compatible avec des accessoires de type E pour système d'alimentation en eau externe. Insérer la gaine du moteur pneumatique à l'arrière de l'accessoire de type E jusqu'à ce qu'il s'enclenche et se verrouille solidement.
- S'assurer que l'accessoire est bien fixé au moteur pneumatique en tirant délicatement avec les doigts avant de l'utiliser.

### Retrait

- Tenir le moteur pneumatique d'une main et l'accessoire de l'autre, comme illustré.
- Retirer l'accessoire du moteur pneumatique. Ne pas séparer les mains qui se chevauchent jusqu'à ce que le verrou soit relâché.

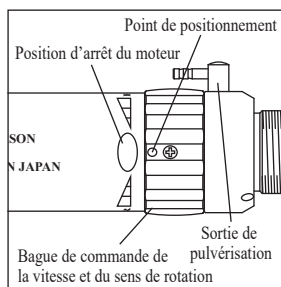


### ⚠ Précaution

- Ne jamais utiliser le moteur pneumatique si l'accessoire ne peut être installé sur le moteur pneumatique ou en être retiré aisément. Dans cette situation, communiquer avec le Centre de service de Patterson.

## 5. Fonctionnement

- Régler le manomètre à air comprimé à moins de 42 psi.
- Faire un test avant l'utilisation et s'assurer que :
  - L'air comprimé ne s'échappe pas entre la partie de connexion de l'arrière du moteur pneumatique et le connecteur de tubes.
  - Les changements de direction de rotation et de vitesse de rotation peuvent être manipulés avec la bague de commande, tel qu'illustré.
  - Lorsque la bague est tournée dans la direction « F », l'accessoire installé sur le moteur pneumatique tourne dans le sens horaire.
  - Lorsque la bague est tournée dans la direction « R », l'accessoire installé sur le moteur pneumatique tourne dans le sens antihoraire.
  - La rotation s'arrête lorsque la bague est en position centrale, entre « F » et « R ».
  - Sélectionner le sens de la rotation et la vitesse en manipulant la bague.



### ⚠ Mises en garde

- Lorsque des vibrations anormales, du bruit, une surchauffe, etc. se produisent pendant que le moteur pneumatique est en cours d'essai ou en cours d'utilisation, en cesser immédiatement l'usage. Dans cette situation, communiquer avec le Centre de service de Patterson.
- Ne jamais démonter ni modifier le moteur pneumatique d'aucune façon.
- Ne jamais retirer le moteur pneumatique du connecteur de tubes lorsque le moteur tourne.
- Ne jamais installer ou retirer d'accessoire sur le moteur pneumatique lorsque le moteur tourne.
- Ne jamais appliquer une pression d'air supérieure à 42 psi au moteur pneumatique.

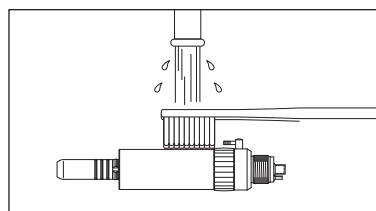
**Système de pulvérisation externe :** Un tube de pulvérisation de 7,8 po avec pince pour les accessoires Patterson est fourni séparément. Si un jet d'air, d'eau ou d'évacuation des débris est nécessaire, le tube peut être connecté au moteur pneumatique.

## 6. Nettoyage et séchage

### Nettoyer et sécher l'extérieur

L'utilisation d'appareils de nettoyage automatisés n'est pas recommandée pour le nettoyage du moteur pneumatique.

- Retirer le moteur pneumatique du connecteur de tubes. Retirer l'accessoire du moteur pneumatique.
- Laver le moteur pneumatique sous l'eau courante en suivant les étapes ci-dessous (caractéristiques de l'eau :  $\leq 100$  °F,  $\geq 3,5$  L/min; l'eau devrait être de la même qualité que l'eau potable).
- Nettoyer les surfaces externes du moteur pneumatique à l'aide d'une brosse à dents à soies souples pendant 15 secondes ou plus.
- Sous une lumière appropriée (lumière naturelle du cabinet, 500 lx ou plus), inspecter le moteur pneumatique afin de repérer des traces de sang ou d'autres débris. S'il reste des débris visibles, répéter l'étape jusqu'à ce que le moteur pneumatique ait l'air propre à l'œil nu.



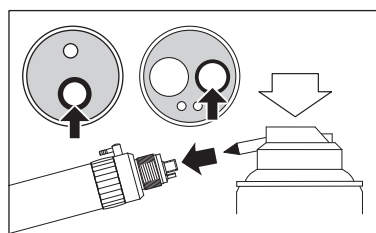
Après le nettoyage, s'il reste de l'humidité, essuyer avec un linge sec ou sécher à l'air comprimé ( $\leq 50,75$  psi) jusqu'à ce qu'il n'y ait plus d'humidité ni à l'intérieur ni à l'extérieur.

Lorsque le séchage est effectué avec de l'air comprimé, recouvrir le moteur pneumatique d'un linge pour éviter les éclaboussures d'eau. Passer à l'étape 7 : Nettoyage et lubrification.

## 7. Nettoyage et lubrification

### Nettoyer et lubrifier l'intérieur

- Fixer un embout de buse à la buse du lubrifiant PANA SPRAY Plus.
- Agiter le lubrifiant 3 ou 4 fois et insérer l'embout de buse dans l'orifice d'échappement d'air comprimé du moteur pneumatique tout en tenant la tête du moteur pneumatique avec un linge.
- Tenir le moteur pneumatique et pulvériser le lubrifiant pendant 2 ou 3 secondes, jusqu'à ce que de l'huile s'écoule de l'orifice d'échappement d'air. Répéter la lubrification jusqu'à ce que les corps étrangers cessent de s'écouler de l'embout.



### Mises en garde

- Ne pas utiliser d'autres lubrifiants que le PANA SPRAY Plus. L'utilisation d'un type de lubrifiant autre que le PANA SPRAY Plus pourrait faire surchauffer le moteur pneumatique.
- Tenir le lubrifiant en position verticale.
- Tenir le moteur pneumatique fermement en place pour éviter qu'il ne glisse lorsque la pression de pulvérisation est appliquée.
- Pulvériser le lubrifiant jusqu'à ce qu'il soit expulsé de l'orifice d'air comprimé.

## 8. Stérilisation

### On recommande la méthode de stérilisation en autoclave.

- Avant la stérilisation, nettoyer la surface du moteur pneumatique et lubrifier l'accessoire. Voir l'étape 6 : Nettoyage et séchage et l'étape 7 : Nettoyage et lubrification.
- Placer le moteur pneumatique dans une pochette de stérilisation vide.
- Placer le moteur pneumatique au centre ou sur l'étagère supérieure de la chambre d'autoclave.
- Stériliser le moteur pneumatique dans la chambre d'autoclave à une température de **275 °F ou 135 °C** pendant 15 minutes.



### Précautions

- Ne jamais utiliser la stérilisation par chaleur sèche ou la stérilisation à froid, etc.
- Ne jamais stériliser le moteur pneumatique dans la même pochette de stérilisation qui contient d'autres instruments.
- Ne jamais placer le moteur pneumatique au fond de la chambre d'autoclave, car la température au fond pourrait être plus élevée que celle sélectionnée lors du réglage.

## 9. Garantie


Patterson offre une garantie de 10 mois sur le moteur pneumatique Patterson, sous réserve du respect des instructions d'entretien, des mises en garde, des précautions et d'une utilisation adéquate.

### Remarques

- Patterson se réserve le droit d'évaluer le moteur pneumatique et de déterminer la cause de toute défektivité.
- La garantie est nulle si le bris, l'accident ou tout autre problème a été causé par le manque d'entretien quotidien, le non-respect des mises en garde et des précautions et le manque de bon sens lors de l'utilisation.
- Le démontage ou l'assemblage par toute tierce partie autre que le Centre de service de Patterson rendent la garantie nulle.

## 10. Symbole

 Ce produit peut être stérilisé dans un stérilisateur à vapeur à 135 °C.

 Le DataMatrix de HIBCC est un identificateur unique de dispositif.

Fabriqué pour :

Patterson Dental Supply, Inc.  
1031 Mendota Heights Road  
Saint Paul, MN 55120