

043-4126 EC, GAINÉ DE CONTRE-ANGLE

043-2542 E4R, GAINÉ DE CONTRE-ANGLE

Mode d'emploi

 : Autoclavable

OM-DC0949FR 000



### Mises en garde à lire avant l'utilisation

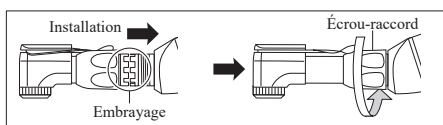
- La priorité absolue est la sécurité de tous les patients.
- Si une anomalie survient pendant que l'accessoire est en cours d'utilisation, en cesser immédiatement l'usage. Signaler l'anomalie à la succursale Patterson où le produit a été acheté.
- Ne pas démonter ou modifier la gaine.
- Ne pas laisser tomber la gaine sur une surface dure.
- Surveiller en permanence tout signe de vibrations, de bruit, d'élévation de la température, d'oscillations de la fraise et autres anomalies.
- Débrancher la gaine une fois l'unité d'entraînement complètement arrêtée.
- Le dispositif est compatible avec les têtes Patterson®.
- Ne pas essuyer, nettoyer ou immerger dans de l'eau très acide ou des solutions de stérilisation.

## 1. Spécifications

N° de produit	EC (043-4126)	E4R (043-2542)
Vitesse maximale permise	40 000 tr/min	40 000 tr/min
Rapport de réduction de vitesse	1 : 1	4 : 1

## 2. Installation ou retrait de la tête d'une gaine de contre-angle

Aligner l'embrayage de la tête avec celui de la gaine. Installer ensuite la tête sur le contre-angle en tournant l'écrou-raccord dans le sens anti-horaire avec les doigts.



### Mise en garde

- Ne jamais utiliser l'accessoire s'il ne peut pas être installé sans résistance sur le cône rectiligne ou la gaine de contre-angle ou s'il ne peut pas en être retiré sans résistance.  
**Dans cette situation, communiquer avec le Centre de service de Patterson.**

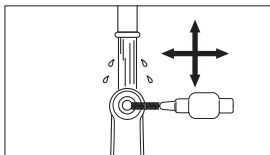
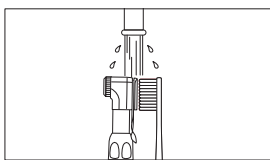
## 3. Nettoyage et séchage

### Nettoyer et sécher l'extérieur

L'utilisation d'appareils de nettoyage automatisés n'est pas recommandée pour le nettoyage de la gaine de contre-angle.

Laver la pièce à main sous l'eau courante en suivant les étapes ci-dessous (caractéristiques de l'eau :  $\leq 100^\circ\text{F}$ ,  $\geq 3,5$  L/min; l'eau devrait être de la même qualité que l'eau potable).

- Nettoyer les surfaces externes de la pièce à main à l'aide d'une brosse à dents à soies souples pendant 15 secondes ou plus.
- Nettoyer autour de l'orifice par lequel la fraise est insérée pendant au moins 15 secondes avec une brosse interdentaire (épaisseur de fil de 0,7 mm) conforme à la taille 4 de la norme ISO 16409.
- Sous une lumière appropriée (lumière naturelle du cabinet, 500 lx ou plus), inspecter la pièce à main afin de repérer des traces de sang ou d'autres débris. S'il reste des débris visibles, répéter l'étape jusqu'à ce que la pièce à main ait l'air propre à l'œil nu.



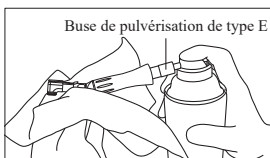
Après le nettoyage, s'il reste de l'humidité, essuyer avec un linge sec ou sécher à l'air comprimé ( $\leq 50,75$  psi) jusqu'à ce qu'il n'y ait plus d'humidité ni à l'intérieur ni à l'extérieur.

Lorsque le séchage est effectué avec de l'air comprimé, recouvrir la pièce à main d'un linge pour éviter les éclaboussures d'eau. Passer à l'étape 4 : Nettoyage et lubrification.

## 4. Nettoyage et lubrification

### Nettoyer et lubrifier l'intérieur

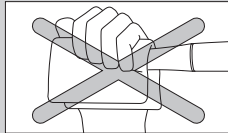
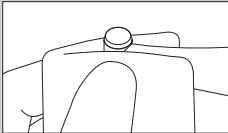
- Fixer une buse de pulvérisation de type E à la buse du lubrifiant PANA SPRAY Plus.
- Agiter le lubrifiant 3 ou 4 fois et insérer la buse de pulvérisation de type E à l'arrière de la pièce à main tout en tenant la tête de la pièce à main avec un linge.
- Tenir la pièce à main et pulvériser le lubrifiant pendant 2 ou 3 secondes jusqu'à ce que de l'huile s'écoule de la tête de la pièce à main. Répéter la lubrification jusqu'à ce que les corps étrangers cessent de s'écouler de l'embout.





## Mises en garde

- Ne pas utiliser d'autres lubrifiants que le PANA SPRAY Plus. L'utilisation d'un type de lubrifiant autre que le PANA SPRAY Plus pourrait faire surchauffer la pièce à main.
- Tenir le lubrifiant en position verticale.
- Maintenir la pièce à main fermement en place pour éviter qu'elle ne glisse lorsque la pression de pulvérisation est appliquée.
- Pulvériser le lubrifiant jusqu'à ce qu'il soit expulsé de la tête de la pièce à main.
- Pour éliminer la quantité excessive d'huile de l'intérieur de la pièce à main, faire fonctionner le moteur de la pièce à main pendant approximativement 15 secondes sans y insérer de fraise. Ne pas appuyer sur le bouton-poussoir pendant la rotation, surtout lorsqu'un linge absorbant est utilisé pour empêcher l'huile de se disperser. Le fait d'appuyer sur le bouton-poussoir pendant la rotation pourrait endommager le mécanisme du mandrin.



## 5. Stérilisation

### On recommande la méthode de stérilisation en autoclave.

La stérilisation du matériel est nécessaire lors d'une première utilisation et après chaque patient, comme indiqué ci-dessous.

- Avant la stérilisation, nettoyer la surface de l'accessoire et le lubrifier (voir l'étape 3 : Nettoyage et séchage et l'étape 4 : Nettoyage et lubrification).
- Placer l'accessoire dans une pochette de stérilisation vide.
- Placer l'accessoire au centre ou sur l'étagère supérieure de la chambre d'autoclave.
- Stériliser la pièce à main dans la chambre d'autoclave à une température de 135°C/275 °F pendant 20 minutes.



## Mises en garde

- Ne jamais utiliser la stérilisation par chaleur sèche ou la stérilisation à froid, etc.
- Ne jamais stériliser l'accessoire dans la même pochette de stérilisation qui contient d'autres instruments.
- Ne jamais placer l'accessoire au fond de la chambre d'autoclave, car la température au fond pourrait être plus élevée que celle sélectionnée lors du réglage.
- Ne pas essuyer, nettoyer ou immerger dans de l'eau très acide ou des solutions de stérilisation.

## 6. Garantie

Patterson offre une garantie de 6 mois sur la tête et de 6 mois sur la gaine, sous réserve du respect des instructions d'entretien, des mises en garde, des précautions et d'une utilisation adéquate.

### Remarques

- Patterson se réserve le droit d'évaluer l'accessoire et de déterminer la cause de toute défectuosité.
- La garantie est nulle si le bris, l'accident ou tout autre problème a été causé par le manque d'entretien quotidien, le non-respect des mises en garde et des précautions et le manque de bons sens lors de l'utilisation.
- Le démontage et l'assemblage par toute tierce partie autre que le Centre de service de Patterson, à l'exception du remplacement de la tête, du remplacement de la cartouche et des instructions de démontage pour la lubrification, rendent la garantie nulle.

## 7. Symbole



Ce produit peut être stérilisé dans un stérilisateur à vapeur à 135 °C.



Le DataMatrix de HIBCC est un identificateur unique de dispositif.

Fabriqué pour :

Patterson Dental Supply, Inc.  
1031 Mendota Heights Road  
Saint Paul, MN 55120